



**PAIN**

**PERDU**

Amélie Fontaine

01 octobre -  
17 décembre



# SOMMAIRE

---

## **PRÉSENTATION DE L'EXPOSITION ET DE L'ARTISTE**

Page 3

## **BESTIAIRE ET ANIMAUX**

Page 5

## **D'APRÈS NATURE, LE CROQUIS ET LE RÉEL**

Page 7

## **VISITES, ATELIERS & TEMPS D'ÉCHANGES**

Page 9

## **PROLONGER L'EXPÉRIMENTATION EN CLASSE**

Page 10

## **BIBLIOGRAPHIE**

Page 11

## **INFORMATIONS PRATIQUES**

Page 12

**L'exposition *Pain Perdu* rassemble des drapeaux peints, des céramiques et des dessins, ainsi que des croquis préparatoires, qui montrent la variété des techniques et des supports investis par Amélie Fontaine, en parallèle de son travail d'édition.**

---

*« Comme une naturaliste, j'observe et je répertorie. Mais cette documentation, plutôt qu'un carcan, constitue une base qui me permet de dévier vers l'imagination. Mon histoire naturelle est fantasmée, à moitié rêvée.*

*Les formes de la nature sont souvent le point de départ : je les digère, les tords, les simplifie jusqu'à aller vers l'abstraction. L'observation et le croquis comme prise de notes dessinées arrivent en premier.*

*Ma pratique se situe au carrefour de l'édition jeunesse, du documentaire, et du dessin contemporain.*

*La dimension d'artisanat est présente dans mon travail ; des techniques nouvelles sont assimilées et viennent l'enrichir d'un vocabulaire nouveau. En céramique, c'est un travail attaché à l'utilitaire, c'est à dire des objets du quotidien conditionnés par leur fonction ; une tentative de reconnecter l'art avec le quotidien et l'intime. »*

Amélie Fontaine

**Amélie Fontaine est née en 1987 à Soissons et grandit à la campagne.**

Après des études de graphisme, elle entre aux Arts Décoratifs de Paris où elle apprend la gravure et la sérigraphie. Elle réalise ensuite plusieurs albums jeunesse et travaille pour la presse (Le Monde, New York Times...), en parallèle d'une pratique plus personnelle du dessin.

Ses images décrivent une histoire naturelle mystérieuse, où les plantes et les animaux occupent une place centrale. Les objets du quotidien sont souvent représentés, à la manière d'un inventaire à la Georges Pérec, ou comme dans la poésie de Francis Ponge, transfigurés dans leur banalité.



# PAROLES D'ARTISTE

Quelques questions à Amélie Fontaine

Interview réalisée par Gautier Dirson, chargé de mission - service éducatif au Frac Picardie

## Comment définiriez-vous votre pratique ?

Il y a deux aspects dans mon travail: ma pratique personnelle du dessin, marquée par les techniques d'impression, une sensibilité à l'artisanat et au livre. D'autre part, il y a le travail de commande, mais finalement je ne le déconnecte pas totalement de mon travail personnel, parce que j'ai l'impression que les deux s'alimentent et se répondent. J'aime travailler avec une contrainte, devoir trouver des solutions nouvelles à des problèmes qui se posent. Je peux aussi ajouter la pratique de la céramique depuis plusieurs années, et particulièrement la poterie utilitaire. La fabrication d'objets qu'on peut utiliser au quotidien a été le lien qui me manquait avec l'art en général, une manière de se reconnecter avec quelque chose de plus intime.

## Y a-t-il, dans vos dessins, une phase d'observation ou de documentation préalable ? Ou, les réalisez-vous sans aucunes phases préparatoires ?

Dans mon travail, il y a toujours une première étape, qui est celle du croquis. Cette base constitue une documentation qui me permet ensuite de dévier vers l'imagination. J'aime beaucoup cette phase de prise de notes dans un carnet, point de départ d'un cheminement plus long. Au début on observe et on a du mal à synthétiser; le dessin aide à comprendre comment les choses sont faites. Ensuite, on est capable de simplifier, d'aller à l'essentiel pour obtenir une image plus forte, mais il y a toujours cette phase de digestion où on tâtonne, où il faut savoir prendre le temps sans vouloir un résultat immédiat

## La couleur est très présente dans nombre de vos réalisations. Quelle rôle lui donnez-vous ?

Auparavant, la couleur m'impressionnait et j'avais tendance à beaucoup utiliser le noir et blanc pour me rassurer. Pendant les deux ans passés aux arts décors de Paris, j'ai eu l'occasion de m'initier à la sérigraphie. Cette nouvelle technique a complètement changé mon rapport à la couleur, elle m'a appris à travailler avec la contrainte de gammes réduites, en aplat... j'ai découvert qu'en superposant, ou même en juxtaposant très peu de couleurs on pouvait les faire vibrer et en obtenir de nouvelles. Cela m'a complètement décomplexée et à présent j'ai beaucoup de plaisir à l'employer. Ma palette de couleur est assez réduite et marquée par les couleurs primaires. J'aime leur contraste et la signification forte qu'elles peuvent apporter aux images.

## Êtes-vous déjà intervenue dans des établissements scolaire ? Si oui, quel(s) message(s) aimez-vous transmettre auprès des élèves ?

J'interviens régulièrement dans les écoles primaires. C'est aussi arrivé dans des lycées, et c'était aussi un échange un peu différent, très intéressant. Quand on fait un atelier ensemble, j'essaie de ne pas trop projeter mes envies et mes attentes sur les élèves, pour ne pas leur apporter un cadre trop rigide. L'idée c'est avant tout de partager un bon moment ensemble, de les désinhiber vis à vis du dessin (car bien souvent ils sont pétrifiés par le fait de ne « pas savoir dessiner»). C'est important de montrer que le dessin ce n'est pas un don, mais un travail. Evidemment on est tous plus ou moins sensibles à différentes formes d'expression: l'écrit, le chant, la danse... mais j'aimerais qu'ils se disent que le dessin leur est accessible.

## BESTIAIRE ET ANIMAUX



Que ce soit avec les ours ou les crabes, les animaux occupent une place importante dans l'œuvre d'Amélie Fontaine. Ils ont toujours fait partie de sa vie, bien avant la création de ses livres jeunesse, lorsqu'elle a grandi dans la campagne axonaise. Ses dessins que vous pouvez retrouver dans l'exposition *Pain Perdu* s'inscrivent dans une longue tradition de représentations des animaux où se mêle réalité et imaginaire, à la manière des bestiaires du Moyen Âge. D'une part, son travail autour de la nature est documentaire ; Elle observe, elle étudie les couleurs, les formes et les textures, puis elle dessine. Mais, d'autre part, cette méthodologie presque scientifique s'accompagne d'une part importante d'abstraction et d'imagination. Les représentations des bêtes sont simplifiées. Leurs contours s'apparentent à des formes géométriques et la palette de l'artiste est réduite presque exclusivement aux couleurs primaires.



## UN ÉCHO À LA COLLECTION DU FRAC PICARDIE

### Les oiseaux de Jochen Gerner

Ce lien entre observation précise de la nature et animaux imaginée se retrouve dans l'œuvre de Jochen Gerner dont la série des "Oiseaux" a intégré notre collection en 2021. L'artiste mêle, dans des dessins qui rappellent ceux des écoliers, des caractéristiques d'oiseaux réels et des détails sortis directement de son imagination.



## FOCUS

## VOUS AVEZ DIT BESTIAIRE ?



Page du *Bestiaire d'Aberdeen*,  
XII<sup>ème</sup> siècle

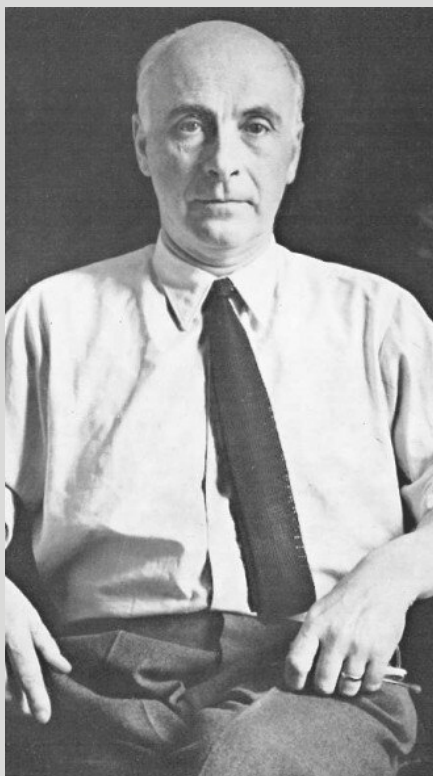
On appelle "bestiaire" un ouvrage du Moyen Âge qui regroupe des récits et des fables consacrés aux animaux. Attention ! Ne croyez pas qu'il s'agisse d'un livre scientifique. On y retrouve aussi bien des chiens, des éléphants que des dragons ! Cette tradition était très à la mode au XII<sup>ème</sup> et au XIII<sup>ème</sup> siècles en France et en Angleterre. Ces manuscrits sont richement illustrés de miniatures où des animaux chamarrés font souvent face au Christ.

# D'APRÈS NATURE, LE CROQUIS ET LE RÉEL



Nous avons tous une pratique du dessin, que ce soit à l'école durant notre enfance ou sur un coin de page en patientant durant un appel téléphonique. Pour Amélie Fontaine, c'est la pratique du croquis dans différents carnets qui vient nourrir son quotidien d'artiste. Dès la fin de ses études, elle crée un « club de dessin » avec un groupe d'amis qui se réunit dans des musées ou des cafés pour saisir sur la page ce qui les entoure. Qu'ils soient réalisés sur le vif, durant le visionnage de documentaire ou au cours de marches en pleine nature, ses croquis servent de base pour capter et comprendre le fonctionnement des choses, pour ensuite s'affranchir du sujet et l'augmenter par l'ajout d'éléments de son propre imaginaire. Cette première étape, indispensable à sa démarche artistique, lui permet d'engager une simplification des formes propre à son esthétique. En résulte alors une image plus forte où seule l'essence même du sujet est visible. Ces multiples carnets, dont certains sont visibles dans l'exposition, sont également le lieu d'expérimentations autour de la couleur.

## VOUS CONNAISSEZ FRANCIS PONGE ?



Francis Ponge est une référence importante pour Amélie Fontaine qui cite souvent le poète comme l'une des ses inspirations. Tout comme elle, l'auteur du *Parti pris des choses* s'attache à l'observation rigoureuse des objets qui nous entourent. Avec ce recueil publié en 1942, Francis Ponge lie l'étude des caractéristiques physiques d'une chose aux qualités linguistiques du mot qui la désigne. Ses textes aux formes multiples unissent à la fois la banalité de notre quotidien et les élans de l'imagination poétique.

### L'HUITRE

*L'huître, de la grosseur d'un galet moyen, est d'une apparence plus rugueuse, d'une couleur moins unie, brillamment blanchâtre. C'est un monde opiniâtrement clos. Pourtant on peut l'ouvrir : il faut alors la tenir au creux d'un torchon, se servir d'un couteau ébréché et peu franc, s'y reprendre à plusieurs fois. Les doigts curieux s'y coupent, s'y cassent les ongles : c'est un travail grossier. Les coups qu'on lui porte marquent son enveloppe de ronds blancs, d'une sorte de halos.*

*À l'intérieur l'on trouve tout un monde, à boire et à manger : sous un firmament (à proprement parler) de nacre, les cieux d'en dessus s'affaissent sur les cieux d'en dessous, pour ne plus former qu'une mare, un sachet visqueux et verdâtre, qui flue et reflue à l'odeur et à la vue, frangé d'une dentelle noirâtre sur les bords.*

*Parfois très rare une formule perle à leur gosier de nacre, d'où l'on trouve aussitôt à s'orner.*

Francis Ponge - *Le parti pris des choses* (1942)

# VISITES, ATELIERS & TEMPS D'ÉCHANGES

L'équipe de médiation accompagne les groupes en proposant plusieurs types d'accueils, chacun s'ajustant dans son contenu et sa durée pour s'adapter au mieux aux différents niveaux !

- Les atelier-visites, pour combiner dialogue autour des œuvres et pratique artistique
- Les visites, pour découvrir les différentes notions liées aux artistes exposés
- Les ateliers de recherche documentaire, pour découvrir le fonds documentaire du Frac Picardie et s'initier à la recherche

**Maternelle :** Un beau sandwich (45min)

Les enfants sont invités à composer leur sandwich idéal à l'aide tampons représentant différents aliments.

Atelier précédé d'un temps de lecture du livre d'Amélie Fontaine *Olive au Marché* et/ou de découverte de l'exposition par l'étude d'une ou deux œuvres.

**Primaire :** Découpage à tue-tête (1h)

Tête d'animal, tête de monstre, tête de linotte... Notre équipe accompagne les élèves dans la composition d'une tête imaginaire à l'aide de papiers découpés en s'appuyant sur l'univers d'Amélie Fontaine.



**Collèges et Lycées :** Il était une fois... Pain Perdu (1h30)

Cet atelier invite les élèves à composer une histoire sous la forme d'un fanzine autour des différents personnages et objets de l'exposition en suivant les différentes étapes du récit.

# PROLONGER L'EXPÉRIMENTATION EN CLASSE

En lien avec l'exposition Pain perdu, le Frac Picardie vous propose des pistes pour poursuivre l'expérience en classe en lien avec les programmes scolaire de l'Éducation nationale.

## NOTIONS

FORME / ESPACE / CORPS / COULEUR / MATIERE / SUPPORT / TEMPS / OUTIL

## PISTES PÉDAGOGIQUES

Exploration autour du dessin d'observation (comprendre la notion d'écart, de représentation, ...)

Partir du dessin d'observation pour aller vers l'imagination

Explorer le pouvoir narratif des images et notamment par le dessin

Travail sur la couleur et leur pouvoir symbolique (juxtaposition, contraste, leurs significations, ...)

## LIENS AVEC LES PROGRAMMES

### CYCLE 3

La représentation plastique et les dispositifs de présentation

Les fabrications et la relation entre l'objet et l'espace

La matérialité de la production plastique et la sensibilité aux constituants de l'œuvre

### CYCLE 4

La représentation ; images, réalité et fictions

La matérialité de l'œuvre ; l'objet et l'œuvre

L'œuvre, l'espace, l'auteur, le spectateur

### LYCÉE

La représentation

La figuration et l'image, la non-figuration

Matière, matériaux, matérialité

# BIBLIOGRAPHIE

Afin de préparer au mieux votre visite et les liens avec vos activités en classe, le centre de documentation du Frac Picardie vous propose une sélection d'ouvrages à venir consulter !

## Les ouvrages d'Amélie Fontaine



A. Fontaine, *Olive au marché*. Arles, France: Actes Sud junior, 2020.



J-C. Berthier et A. Fontaine, *Au secours, mes parents sont végétariens !*. Arles, France: Actes Sud junior, 2021.

## Les ouvrages sur le bestiaire et les animaux



C. Chamagne-Desbouiges, *Arts visuels & bestiaire: cycles 1, 2, 3, & collège*. Besançon, France: SCÉRÉN-CRDP de Franche-Comté, 2010.



A. Savoie et M. Rivoal, *Faune*. Paris, France: Cnap, 2017.



P. Straub, *Pas si bêtes, les arts plastiques!: chemins vers la créativité et l'oeuvre d'art*. Strasbourg, France: Accès éditions, 2003.

## Les ouvrages sur l'illustration



G. Dégé, O. Deloignon, et Haute école des arts du Rhin, *De traits et d'esprit: actes du colloque*. Strasbourg, France: Ecole supérieure des arts décoratifs, 2013.



La revue "étapes" n° 214. *Dessin & illustration*. 2013

## Ressources en ligne



Interview d'Amélie Fontaine, *Artiste en résidence 2022*, Frac Picardie  
| Chaîne Youtube du Frac Picardie



Interview d'Amélie Fontaine, "J'essaie de ne pas laisser trop de place à mes fantômes", France Inter  
| [radiofrance.fr/franceinter](http://radiofrance.fr/franceinter)



# INFORMATIONS PRATIQUES

 45 rue Pointin, Amiens

 03 22 91 66 00


 [frac-picardie.org](http://frac-picardie.org)

## Ouverture au public

 Du mardi au samedi  
De 14h à 18h

 Entrée libre et gratuite

## Ouverture aux groupes

 Du mardi au vendredi  
De 9h30 à 12h30 et de 14h30 à 17h30  
Privilégiez les matins!

 Gratuit et sur **réservation**  
[public@frac-picardie.org](mailto:public@frac-picardie.org)

 Groupe limité à **30 personnes**

# LE PÔLE PUBLICS ET TERRITOIRES

**BOURDET Yohann**

Responsable de la programmation et des territoires

**CALON Marie**

Chargée de projets et des relations avec les habitants

**DEFFOSSE Anaïs**

Chargée d'accueil et des médiations

**DIRSON Gautier**

Chargé de mission, service éducatif - Académie d'Amiens

**MARECHAL Louise**

Assistante d'accueil et des médiations